

Όταν κάποιος ακούει «φορητές τουαλέτες», συνήθως σκέφτεται τις κλασικές μπλε καμπίνες σε εργοτάξια ή σε συναυλίες. Στην πράξη όμως, ένα σωστό, επαγγελματικό πακέτο ενοικίασης είναι πολύ περισσότερα από μια καμπίνα με μια χημική δεξαμενή. Ειδικά σε απαιτητικά περιβάλλοντα όπως εργοτάξια, μεγάλα φεστιβάλ, υπαίθριες εταιρικές εκδηλώσεις ή γάμοι, η επιλογή του πακέτου μπορεί να κάνει τη διαφορά ανάμεσα σε μια ομαλή εμπειρία και σε μια σειρά από παράπονα, πρόστιμα ή λειτουργικά προβλήματα.

Τα τελευταία χρόνια, οι λύσεις υγιεινής εργοταξίου και οι τουαλέτες εκδηλώσεων έχουν επαγγελματοποιηθεί σημαντικά. Οι πάροχοι δεν πουλάνε απλώς «κινητές τουαλέτες», αλλά ολοκληρωμένες υπηρεσίες: μελέτη αναγκών, μεταφορά, τακτική συντήρηση, αναλώσιμα, υποστήριξη, ακόμη και εξειδικευμένες επιλογές όπως VIP χημικές τουαλέτες ή χημικές τουαλέτες ΑμεΑ.

Παρακάτω θα δούμε αναλυτικά τι περιλαμβάνει συνήθως ένα ολοκληρωμένο πακέτο ενοικίασης, τι πρέπει να προσέξετε στη σύμβαση, πότε αξίζει η αγορά χημικής τουαλέτας αντί για ενοικίαση, καθώς και πρακτικές συμβουλές από πραγματικές περιπτώσεις.

## **Βασικός εξοπλισμός: τι σημαίνει «μία φορητή τουαλέτα» στην πράξη**

Η κλασική εικόνα της χημικής τουαλέτας κρύβει αρκετές τεχνικές λεπτομέρειες. Ένα τυπικό μοντέλο φορητής τουαλέτας για εργοτάξιο ή υπαίθρια εκδήλωση περιλαμβάνει:

Καταρχάς, την καμπίνα: σταθερή, με αντιολισθητικό δάπεδο, αερισμό, πόρτα με κλείδωμα από μέσα και ένδειξη «ελεύθερο / κατειλημμένο». Εδώ αξίζει να δείτε την ποιότητα των υλικών. Σε εκδηλώσεις με υψηλή κίνηση, οι ελαφριές, φθηνές καμπίνες γεμίζουν μυρωδιές και φθείρονται γρήγορα. Σε εργοτάξια με σκόνη και λάσπη, χρειάζεται στιβαρό πάτωμα και καλή ανοχή σε χτυπήματα.

Δεύτερον, τη χημική δεξαμενή και τον μηχανισμό έκπλυσης. Στα πιο οικονομικά μοντέλα υπάρχει απλή λεκάνη με δοχείο απορριμμάτων, ενώ σε πιο εξελιγμένα σωστή έκπλυση, χειροκίνητη ή ποδοκίνητη, που βελτιώνει πολύ την αίσθηση καθαριότητας. Το χημικό υγρό στη δεξαμενή διαλύει τα στερεά, περιορίζει οσμές και μικροβιακό φορτίο.

Τρίτον, τα εσωτερικά αξεσουάρ: χαρτοθήκη, δοχείο σαπουνιού ή dispenser αντισηπτικού, γάντζος για ρούχα ή τσάντα, μικρός καθρέφτης, χειρολαβές για στήριξη. Εδώ οι διαφορές μεταξύ εταιρειών είναι μεγάλες. Μια φθηνή προσφορά ενοικίασης χημικών τουαλετών συχνά συνοδεύεται από ελλιπή εξοπλισμό, που τελικά κουράζει τους χρήστες.

Τέλος, για επαγγελματική χρήση σε εργοτάξιο, συχνά προστίθενται χαρακτηριστικά ασφαλείας, όπως κλείδωμα από έξω για τις ώρες που ο χώρος είναι κλειστός ή ειδική σήμανση για τη χρήση από το προσωπικό.

## **Μεταφορά, τοποθέτηση και απομάκρυνση**

Ένα ολοκληρωμένο πακέτο ενοικίασης περιλαμβάνει σχεδόν πάντα τη μεταφορά προς και από τον χώρο. Αυτό που μετρά είναι οι λεπτομέρειες.

Ο πάροχος οφείλει να γνωρίζει από πριν τις ιδιαιτερότητες πρόσβασης: στενοί δρόμοι, ανηφόρες, χωμάτινες επιφάνειες, απαγόρευση στάθμευσης, περιορισμοί ωραρίου. Έχω δει αρκετές φορές φορητό με τουαλέτες για competition να μπλοκάρει σε πλακόστρωτο δρομάκι, επειδή κανείς δεν είχε ενημερώσει ότι δεν επιτρέπονται βαριά οχήματα μετά τις nine το πρωί.

Στην τοποθέτηση πρέπει να λαμβάνονται υπόψη:

- η απόσταση από σημεία συνάθροισης, ώστε να είναι εύκολα προσβάσιμες αλλά όχι «μέσα στα πόδια» του κόσμου
- η σταθερότητα του εδάφους, για να μην ταλαντεύεται η καμπίνα
- η εγγύτητα σε δρόμο, ώστε να μπορεί να προσεγγίσει το βυτιοφόρο για την εκκένωση
- ειδικά για χημικές τουαλέτες εργοταξίου, η ασφάλεια του σημείου, ώστε να μην παρεμποδίζεται η χρήση μηχανημάτων

Η απομάκρυνση στο τέλος είναι επίσης μέρος του πακέτου. Εδώ κρίνονται η συνέπεια και ο επαγγελματισμός του παρόχου. Σε υπαίθριες εκδηλώσεις, κάθε ώρα καθυστέρησης στη συλλογή μετά το πέρας σημαίνει ενόχληση για γείτονες, δυσάρεστες οσμές και, συχνά, πρόστιμα από τον δήμο.

## **Καθαρισμός και συντήρηση: το κρυφό μισό της υπηρεσίας**

Αν υπάρχει ένα σημείο που διαχωρίζει τους σοβαρούς παρόχους από τους «ευκαιριακούς», αυτό είναι η συντήρηση. Οι κινητές τουαλέτες χρειάζονται τακτικό άδειασμα, καθαρισμό και ανανέωση χημικών, ανάλογα με τη χρήση.

Σε ένα εργοτάξιο 20 ατόμων, μια φορητή τουαλέτα εργοταξίου μπορεί να χρειάζεται εξυπηρέτηση μία φορά την εβδομάδα. Σε ένα διήμερο raceant με χιλιάδες επισκέπτες, η ίδια καμπίνα μπορεί να απαιτεί καθαρισμό δύο και τρεις φορές την ημέρα. Ο σοβαρός πάροχος θα σας βοηθήσει να υπολογίσετε ρεαλιστικά τις ανάγκες σας, όχι με τυπικούς πίνακες, αλλά με βάση τον τύπο του κοινού, τη διάρκεια παραμονής, την ύπαρξη μπαρ ή φαγητού, ακόμη και τη θερμοκρασία.

Ο καθαρισμός περιλαμβάνει:

Άδειασμα της δεξαμενής με βυτιοφόρο ή ειδικό αντλητικό σύστημα, πάντα σε συμμόρφωση με την τοπική νομοθεσία για τα λύματα. Πλύσιμο και απολύμανση του εσωτερικού, χρήση απορρυπαντικών και απολυμαντικών εγκεκριμένων για επαφή με χώρους υγιεινής. Γέμισμα με νέο χημικό υγρό, ώστε να συνεχίσει η διάσπαση των λυμάτων και ο περιορισμός των οσμών. Αναπλήρωση αναλώσιμων: χαρτί, σαπούνι, αντισηπτικό, χαρτοπετσέτες όπου υπάρχουν.

Η διαφορά φαίνεται στο αποτέλεσμα. Εκεί που η φθινή λύση «μια φορά την εβδομάδα και βλέπουμε» καταλήγει σε εξωτερικές τουαλέτες που αποφεύγονται, ένας σωστά σχεδιασμένος κύκλος συντήρησης κάνει τις προσωρινές τουαλέτες αποδεκτές ακόμη και από απαιτητικό κοινό.

## **Αναλώσιμα και υλικά υγιεινής: ποιος πληρώνει και ποιος ελέγχει**

Σε πολλά συμβόλαια, η τιμή ενοικίασης αφορά μόνο τον εξοπλισμό και τη βασική συντήρηση, όχι όμως και την κατανάλωση χαρτιού ή αντισηπτικού. Σε άλλα, υπάρχει πλήρες πακέτο όπου ο πάροχος εγγυάται ότι οι τουαλέτες για υπαίθρια εκδήλωση θα μένουν εφοδιασμένες σε όλη τη διάρκεια.

Ειδικά σε εκδηλώσεις, τα αναλώσιμα «φεύγουν» πολύ γρήγορα. Σε συναυλίες ή festivals είναι σχεδόν βέβαιο ότι θα υπάρξουν σπατάλες, ακόμη και κλοπές. Για αυτό, συνήθως βλέπουμε δύο μοντέλα:

Πρώτον, ο πάροχος αναλαμβάνει αναπλήρωση σε τακτά διαστήματα, με κόστος ενσωματωμένο ή χρεωμένο ανά επιπλέον αναπλήρωση. Δεύτερον, ο διοργανωτής αγοράζει ο ίδιος μέρος των αναλώσιμων, ώστε να έχει απόθεμα επί τόπου και ορίζει άτομο για έλεγχο.

Στα εργοτάξια, το θέμα είναι πιο απλό, αφού το προσωπικό είναι σταθερό. Εκεί αυτό που έχει σημασία είναι η ποιότητα των υλικών. Οικονομικό χαρτί που διαλύεται εύκολα οδηγεί σε συχνά βουλώματα, ενώ κακής ποιότητας σαπούνη μένει ανέγγιχτο γιατί αφήνει δυσάρεστη αίσθηση στα χέρια.

## Ειδικοί τύποι τουαλετών: ΑμεΑ, VIP και άλλες κατηγορίες

Ένα ολοκληρωμένο πακέτο δεν σταματά στις «κλασικές» μονάδες. Αν ο πάροχος περιορίζεται μόνο σε βασικές χημικές τουαλέτες, δύσκολα θα καλύψει πιο σύνθετες ανάγκες.

Οι χημικές τουαλέτες ΑμεΑ έχουν μεγαλύτερη καμπίνα, επίπεδη πρόσβαση χωρίς σκαλοπάτι, χειρολαβές, κατάλληλη διαρρύθμιση για χρήση από άτομο σε αναπηρικό αμαξίδιο και πόρτα που ανοίγει εύκολα. Σε πολλές εκδηλώσεις, ο αριθμός τους δεν είναι απλώς θέμα ευαισθησίας, αλλά νομική υποχρέωση. Εδώ συχνά γίνεται το μεγαλύτερο λάθος: νοικιάζεται «μία για δείγμα», χωρίς να λάβουμε υπόψη τον αναμενόμενο αριθμό επισκεπτών και τη χρήση από ηλικιωμένους ή γονείς με καρότσια.

Οι VIP χημικές τουαλέτες απευθύνονται σε γάμους, εταιρικές εκδηλώσεις, backstage σε συναυλίες ή περιοχές «πληρωμένου εισιτηρίου» σε pageant. Μπορεί να είναι απλές καμπίνες με καλύτερο φινιρίσμα και νιπτήρα, ή ολοκληρωμένες μονάδες τύπου box με ξεχωριστά διαμερίσματα ανδρών και γυναικών, καθρέφτες, νιπτήρες με ζεστό νερό, διακόσμηση, ακόμη και κλιματισμό. Σε έναν γάμο, για παράδειγμα, οι καλεσμένοι θα κρίνουν ολόκληρη την εκδήλωση από το αν οι τουαλέτες ήταν καθαρές, φωτεινές και ευπρεπείς.

Υπάρχουν, επίσης, λύσεις με ντους για εργοτάξια μακράς διάρκειας ή για αθλητικές διοργανώσεις, καθώς και συνδυαστικά modules με αποδυτήρια, ντουλάπια, ακόμη και πλυντήρια χεριών σε σειρά για γρήγορη εξυπηρέτηση μεγάλου πλήθους.

## Πριν τη σύμβαση: έλεγχος αναγκών και νομικών απαιτήσεων

Πριν κλείσει οριστικά μια προσφορά για ενοικίαση χημικών τουαλετών, χρειάζεται μια σύντομη αλλά ουσιαστική μελέτη. Ο επαγγελματίας πάροχος θα σας ζητήσει συγκεκριμένα στοιχεία, όχι μόνο «πόσα άτομα περιμένετε».

Στις εκδηλώσεις μετρά ο συνδυασμός: αριθμός επισκεπτών, διάρκεια παραμονής, αν θα υπάρχει αλκοόλ, αν ο κόσμος θα μπαίνει και θα βγαίνει ή θα είναι σταθερά στον χώρο, ηλικιακό προφίλ, παρουσία παιδιών, δυνατότητα πρόσβασης σε σταθερά δίκτυα νερού. Η διαφορά ανάμεσα σε μια τετράωρη συναυλία με μπύρα και σε ένα τρίωρο παιδικό φεστιβάλ χωρίς αλκοόλ είναι τεράστια, παρόλο που μπορεί να έχουν τον ίδιο αριθμό επισκεπτών.

Σε εργοτάξια και τουαλέτες για κατασκευές, κρίσιμα είναι τα ωράρια εργασίας, οι βάρδιες, ο αριθμός συνεργείων, η ύπαρξη άλλων υποδομών υγιεινής, η διάρκεια του έργου. Για παράδειγμα, σε ένα τεχνικό έργο 18 μηνών, συχνά είναι οικονομικά πιο συμφέρουσα η αγορά χημικής τουαλέτας σε συνδυασμό με περιοδική συντήρηση, αντί για συνεχή ενοικίαση.

Παράλληλα, πρέπει να εξεταστούν οι τοπικοί κανονισμοί. Ορισμένοι δήμοι ορίζουν ελάχιστο αριθμό κινητών τουαλετών ανά επισκέπτη σε εκδήλωση. Η νομοθεσία για την ασφάλεια και υγιεινή στην εργασία θέτει ανάλογες απαιτήσεις για τουαλέτες για επαγγελματική χρήση, με συγκεκριμένη αναλογία ανά εργαζόμενο. Ο σωστός συνεργάτης δεν θα σας πει «δεν χρειάζεται άδεια, βάλ' τες όπου να 'ναι». Θα γνωρίζει **χημικές τουαλέτες εργοταξίου** τι μπορεί και τι δεν μπορεί να γίνει.

## Τι συνήθως περιλαμβάνει ένα «πλήρες» πακέτο ενοικίασης

Για να γίνει πιο πρακτική η εικόνα, αξίζει να περιγράψουμε τι περιλαμβάνει, στην πράξη, ένα καλοσχεδιασμένο πακέτο για φορητές τουαλέτες σε μια υπαίθρια εκδήλωση μεσαίου μεγέθους ή σε ένα εργοτάξιο.

Πρώτον, την προμελέτη και τον υπολογισμό της απαιτούμενης χωρητικότητας: πόσες μονάδες χρειάζονται, πόσο συχνά θα εξυπηρετούνται, αν χρειάζονται ειδικές κατηγορίες όπως ΑμεΑ ή VIP. Δεύτερον, τη μεταφορά, την τοποθέτηση και την τελική απομάκρυνση, με σαφές χρονοδιάγραμμα. Τρίτον, τον τακτικό καθαρισμό, απολύμανση και άδειασμα, όπως έχει προσυμφωνηθεί, με δυνατότητα έκτακτων επεμβάσεων. Τέταρτον, τα αναλώσιμα σε λογικές ποσότητες, ή τουλάχιστον τη σαφή συμφωνία για το ποιος τα παρέχει και ποιος τα αναπληρώνει. Πέμπτον, τεχνική υποστήριξη και ανταπόκριση σε βλάβες, π.χ. σπασμένη κλειδαριά, βούλωμα, βανδαλισμός.

Στα εργοτάξια, ένα καλό πακέτο για φορητές τουαλέτες εργοταξίου ενδέχεται να περιλαμβάνει και περιοδική επανεξέταση του σχεδιασμού, καθώς αλλάζει η φάση των εργασιών. Στην αρχή το εργοτάξιο μπορεί να απλώνεται σε μεγάλη έκταση, αργότερα όμως να συγκεντρώνεται σε μικρότερο τμήμα, οπότε η διασπορά των τουαλετών προσαρμόζεται.

## Πότε αξίζει η αγορά χημικής τουαλέτας αντί για ενοικίαση

Η αγορά χημικής τουαλέτας προκύπτει συνήθως ως σκέψη όταν κάποιος έχει επαναλαμβανόμενη ή μακροχρόνια ανάγκη: εργολάβοι με συνεχή έργα, αγρότες με εποχική εργασία στο χωράφι, χώροι αναψυχής που λειτουργούν μόνο καλοκαίρι. Η πρώτη αντίδραση είναι «αντί να πληρώνω κάθε μήνα ενοίκιο, καλύτερα να αγοράσω».

Ο υπολογισμός όμως δεν είναι τόσο απλός. Πρέπει να συνυπολογιστούν:

Κόστος αγοράς της τουαλέτας. Αμοιβή για τακτική συντήρηση και άδειασμα από αδειοδοτημένο συνεργείο, που συνήθως χρεώνει ανά επίσκεψη. Κόστος αναλώσιμων και υλικών καθαρισμού. Αποθήκευση και φύλαξη όταν δεν χρησιμοποιείται, καθώς και η φθορά από τον χρόνο. Σε μακροχρόνια έργα, η αγορά μπορεί να είναι συμφέρουσα, αν έχετε ήδη ή μπορείτε να εξασφαλίσετε οικονομικά προσιτή υπηρεσία **εξωτερικές τουαλέτες ενοικίαση** εκκένωσης. Σε εποχικές χρήσεις, η ενοικίαση δίνει ευελιξία: κάθε χρόνο παραλαμβάνετε εξοπλισμό σε καλή κατάσταση, χωρίς να ανησυχείτε τι απέγινε η μονάδα στον χειμώνα.

Πολλοί επαγγελματίες ακολουθούν υβριδικό μοντέλο: αγοράζουν μία ή δύο βασικές μονάδες για σταθερές ανάγκες, και προσθέτουν επιπλέον κινητές τουαλέτες με ενοικίαση όταν ανεβαίνει η ζήτηση, π.χ. στην αιχμή των εργασιών ή σε ειδικά projects.

## Ειδικές απαιτήσεις για τουαλέτες σε γάμους, συναυλίες και festivals

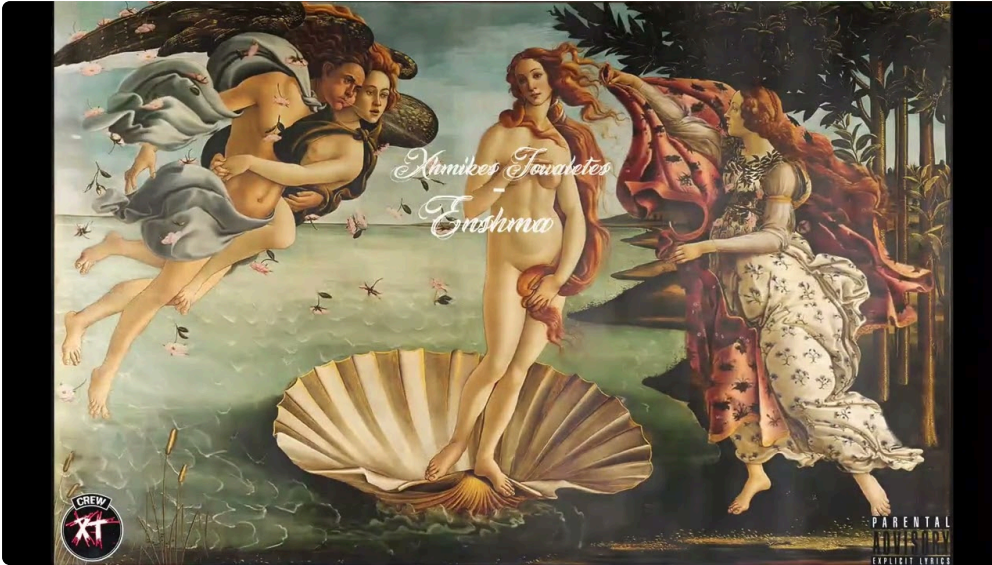
Οι χημικές τουαλέτες για γάμο λειτουργούν υπό έναν πολύ αυστηρό άτυπο κανόνα: αν οι καλεσμένοι δυσανασχετήσουν με την καθαριότητα ή την άνεση, ολόκληρη η εντύπωση της εκδήλωσης επηρεάζεται. Για αυτό, οι λύσεις εδώ τείνουν προς VIP χημικές τουαλέτες, με καλύτερο φωτισμό, νιπτήρα, καθρέφτη, ίσως και διακόσμηση. Συχνά ορισμένοι καλεσμένοι είναι ηλικιωμένοι, πράγμα που σημαίνει ότι ακόμη και σε γάμο, η πρόβλεψη για μία τουλάχιστον μονάδα ΑμεΑ είναι πραγματική ανάγκη, όχι τυπική κίνηση.

Στις συναυλίες και στις χημικές τουαλέτες για συναυλία ή τουαλέτες για competition, το ζήτημα είναι το πλήθος. Εδώ η ταχύτητα εξυπηρέτησης έχει μεγαλύτερη σημασία από το φινίρισμα της καμπίνας. Προσωπικά έχω δει fairs να πέφτουν έξω στον υπολογισμό: θεωρούν ότι το κοινό θα μπαίνει σταδιακά, ενώ στην πράξη πριν και μετά το βασικό act δημιουργούνται ουρές. Η λύση είναι περισσότερες μονάδες, καλά κατανομημένες, με σαφείς πινακίδες και έναν τουλάχιστον επιτηρητή ανά «νησίδα» τουαλετών που δίνει οδηγίες και ενημερώνει την εταιρεία αν κάποιο σημείο χρειάζεται έκτακτο καθαρισμό.

Σε υπαίθρια εταιρική εκδήλωση, το βάρος πέφτει περισσότερο στην εικόνα. Εξωτερικές τουαλέτες που φαίνονται πρόχειρες αντιβαίνουν σε ό,τι προσπαθεί να επικοινωνήσει η εταιρεία. Γι' αυτό, συχνά προτιμώνται προσωρινές τουαλέτες σε μορφή container με κανονικές λεκάνες, νιπτήρες και προσεγμένο φινίρισμα, ακόμη και αν αυτό ανεβάζει το κόστος.

## Συνήθη λάθη στην επιλογή πακέτου ενοικίασης

Για να αποφύγετε δυσάρεστες εκπλήξεις, βοηθά να γνωρίζετε τα πιο συχνά σφάλματα που βλέπουμε σε εργοτάξια και εκδηλώσεις:



- Υποεκτίμηση της χρήσης και ενοικίαση λιγότερων μονάδων από τις πραγματικά αναγκαίες
- Μη πρόβλεψη για ΑμεΑ, ηλικιωμένους ή οικογένειες με παιδιά
- Ασαφής συμφωνία για τη συχνότητα καθαρισμού και για το ποιος παρέχει τα αναλώσιμα
- Τοποθέτηση σε ακατάλληλο σημείο, χωρίς πρόσβαση βυτιοφόρου ή χωρίς φωτισμό
- Επιλογή αποκλειστικά με κριτήριο την χαμηλότερη τιμή, αγνοώντας τις υπηρεσίες υποστήριξης

Αν στον διάλογο με τον πάροχο δεν παίρνετε σαφείς απαντήσεις στα παραπάνω, μάλλον χρειάζεται να αναζητήσετε εναλλακτική.

## Τι να ζητήσετε ρητά από τον πάροχο

Ένας απλός τρόπος να διασφαλίσετε ότι παίρνετε πραγματικά ολοκληρωμένο πακέτο είναι να θέσετε συγκεκριμένες ερωτήσεις και να ζητήσετε γραπτές δεσμεύσεις. Ειδικά όταν πρόκειται για τουαλέτες για υπαίθρια εκδήλωση με μεγάλο κοινό ή για μακράς διάρκειας εργοτάξιο, οι λεπτομέρειες μετρούν.

- Αναλυτική περιγραφή του εξοπλισμού: τύπος καμπίνας, χωρητικότητα δεξαμενής, ύπαρξη νιπτήρα, διαθεσιμότητα μοντέλων για ΑμεΑ και VIP
- Σαφές πρόγραμμα συντήρησης: πόσες επισκέψεις, σε ποιες ημέρες και ώρες, με δυνατότητα έκτακτης κλήσης και με ποιο κόστος
- Ρήτρα για την κατάσταση στην οποία παραδίδονται και παραλαμβάνονται οι μονάδες, ώστε να αποφευχθούν διαφωνίες για ζημιές
- Πολιτική για βανδαλισμούς ή έκτακτα περιστατικά, ειδικά σε ανοιχτές εκδηλώσεις

- Δυνατότητα προσαρμογής του πακέτου στην πορεία, αν αλλάξουν οι πραγματικές ανάγκες σε σχέση με τις αρχικές προβλέψεις

Ένας επαγγελματίας προμηθευτής θα χαρεί να απαντήσει σε αυτά και συχνά θα προσθέσει δικές του προτάσεις, βασισμένες σε εμπειρία από αντίστοιχα έργα ή εκδηλώσεις.

## **Γιατί αξίζει να βλέπετε τις φορητές τουαλέτες ως κρίσιμη υποδομή**

Είτε πρόκειται για λύσεις υγιεινής εργοταξίου είτε για τουαλέτες εκδηλώσεων, η τάση είναι η ίδια: όσοι επενδύουν σε σωστή υποδομή κερδίζουν σε αποδοτικότητα, εικόνα και συμμόρφωση με τη νομοθεσία. Ένας εργοδηγός που δεν χρειάζεται να ασχολείται κάθε εβδομάδα με παράπονα για βρώμικες τουαλέτες κερδίζει χρόνο για την πραγματική δουλειά του. Ένας διοργανωτής competition που βλέπει τις ουρές να κυλούν γρήγορα και χωρίς εντάσεις, ξέρει ότι έχει αποφύγει έναν από τους μεγαλύτερους πονοκεφάλους κάθε μεγάλης εκδήλωσης.

Οι φορητές τουαλέτες, οι κινητές τουαλέτες και γενικότερα οι προσωρινές τουαλέτες δεν είναι απλώς ένα κόστος που πρέπει να μειωθεί στο ελάχιστο. Είναι υποδομή που υποστηρίζει την υγεία, την ασφάλεια και την εμπειρία των ανθρώπων που εργάζονται ή διασκεδάζουν στον χώρο σας. Όταν βλέπετε την ενοικίαση χημικών τουαλετών μέσα από αυτό το πρίσμα, γίνεται πιο εύκολο να ζητήσετε και να λάβετε ένα πραγματικά ολοκληρωμένο πακέτο, προσαρμοσμένο στις δικές σας ανάγκες.